



**Publication interne du réseau Eau des APNE du Bassin Adour-Garonne**

FNE Midi-Pyrénées—14 rue de Tivoli 31000 Toulouse—05 34 31 97 83

a.carlot@fne-mdipyrenees.fr - www.fne-midipyrenees.fr

## Revue de presse

### “ Il ne faut pas monétariser la nature ”

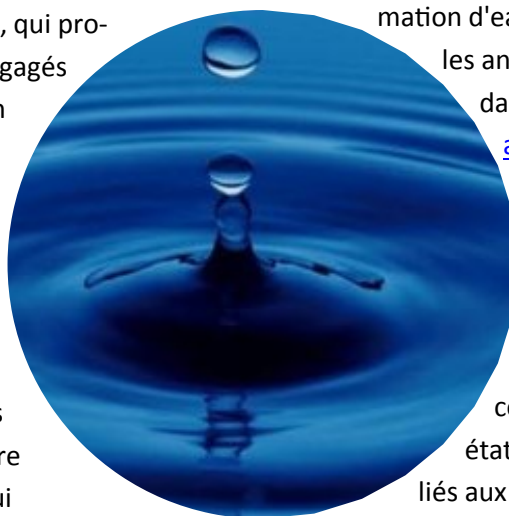
Vincent Hulin, chef de projet à la mission Economie de la biodiversité de la Caisse des dépôts et consignations, revient pour Actu-Environnement sur le principe du paiement des services écosystémiques, qui propose la rémunération d'acteurs engagés dans le maintien ou la restauration des écosystèmes. (02/04/2014—[actu-environnement.com](http://actu-environnement.com))

### Déchets marins: les menaces écologiques se précisent

Vertigineuse, la pollution des mers par les plastiques frappe un nombre croissant d'espèces marines. Ce qui n'inquiète pas vraiment les industriels producteurs. Regards croisés de l'océanographe François Galgani et de Michel Loubry, de PlasticsEurope. (03/04/2014—[journaldelenvironnement.net](http://journaldelenvironnement.net))

### Les plages du littoral atlantique pansent leurs plaies

Digues arrachées, déchets plastiques, bombes de la Seconde Guerre mondiale, les communes du littoral veulent se faire belles avant l'arrivée des touristes. Mais la question de l'indemnisation des habitants victimes du recul des plages et de la reconstruction des digues risque de coûter cher. (07/04/2014—[lesechos.fr](http://lesechos.fr))  
Plus d'informations : [www.fne-midipyrenees.fr](http://www.fne-midipyrenees.fr)



### Etes-vous capable d'estimer la quantité d'eau que vous utilisez réellement sur une journée moyenne ?

Qui dit consommation hydraulique pense à l'eau minérale et aux bains. Mais la cause principale de consommation d'eau est invisible : elle sert à cultiver et élever les animaux et végétaux qui se retrouveront dans notre assiette... (07/04/2014—[atlantico.fr](http://atlantico.fr))

### L'empreinte environnementale de l'industrie française à la loupe

Alors que le gouvernement entend relancer l'industrie française, le CGDD publie un état des lieux des impacts environnementaux liés aux activités industrielles. Secteur par secteur, il permet de souligner les points noirs et les progrès réalisés. (08/04/2014—[actu-environnement.com](http://actu-environnement.com))

### Pomper, turbiner : l'avenir des énergies vertes

Mise en service en 1976, la centrale hydroélectrique de Revin (Ardennes) est l'une des plus anciennes stations de transfert d'énergie par pompage (STEP) exploitées par EDF. (11/04/2014—[lemonde.fr](http://lemonde.fr))

**Biodiversité : quand la démoustication fait polémique en Gironde** (12/04/2014—[maplanete.blogs.sudouest.fr](http://maplanete.blogs.sudouest.fr))

**BORDES (64) - Les agriculteurs s'engagent à préserver les zones de captages d'eau** ([14/04/2014—larepubliquedespyrenees.fr](http://larepubliquedespyrenees.fr))

### L'aéroport de Paris-Orly inaugure un marais filtrant pour le traitement des eaux de ruissellement

C'est un système de traitement bio-épuratoire qui sera désormais chargé d'épurer les eaux de ruissellement du second aéroport parisien. Combiné au traditionnel système de traitement des eaux, le marais permettra de mieux traiter les eaux de pluie chargées de produits de dégivrage en hiver. ([16/04/2014—actu-environnement.com](http://actu-environnement.com))

### Premiers pas chaotiques entre l'Europe et la société civile sur le droit à l'eau

La première « initiative citoyenne » a eu des effets inattendus sur un projet porté par le commissaire Barnier sur la commande publique. Un cas d'école, qui interroge l'UE sur la compatibilité entre attentes locales et logique de marché. ([16/04/2014—contexte.com](http://contexte.com))

### Changement climatique : comment les territoires préparent leur adaptation

Alors que le Giec vient d'interpeller les Etats sur leur vulnérabilité face au changement climatique, la commission développement durable de l'Assemblée nationale organisait une table ronde sur les stratégies d'adaptation nationale et territoriales. ([17/04/2014—actu-envrionnement.com](http://actu-envrionnement.com))

### MIDI-PYRENEES - Eau potable : alerte sur le réseau "passoire" ([23/04/2014—midi-pyrenees.france3.fr](http://midi-pyrenees.france3.fr))

### Elections européennes : WWF et Surfrider interpellent les candidats

De son côté, Surfrider Foundation Europe a lancé une campagne "[Vote for the ocean](http://Vote for the ocean)", qui vise à mettre la protection de l'océan au cœur de la campagne européenne. L'ONG souligne six enjeux marins clés : l'économie circulaire, la qualité de l'eau et la santé, le transport maritime, le changement climatique, le bénévolat et la citoyenneté, et l'éducation au développement durable. ([24/04/2014—actu-environnement.com](http://actu-environnement.com))

### Plan national PCB : difficile dépollution des sédiments des cours d'eau

Si le plan PCB 2008-2013 a permis des avancées pour maîtriser les émissions des polychlorobiphényles, il n'est pas parvenu à éliminer les PCB des rivières où ces polluants "demeureront dans les décennies à venir", selon le rapport du CGAAER. ([24/04/2014—actu-environnement.com](http://actu-environnement.com))

### Mortalité des moules en Charente-Maritime : Léon Genre pointe du doigt les agriculteurs

"Il faudrait savoir ce qui provient de la Sèvre niortaise", appuie le conseiller général et maire de La Flotte-en-Ré. ([25/04/2014—sudouest.fr](http://sudouest.fr))

### 65% de Français boivent l'eau du robinet tous les jours ([29/04/2014—ladepeche.fr](http://ladepeche.fr))

### Malgré l'interdiction, la grande alose se raréfie dans la Dordogne et la Garonne

Le moratoire interdisant la pêche de la grande alose dans la Garonne et la Dordogne se poursuit mais les populations n'augmentent pas. La pêche ne serait donc pas entièrement en cause. ([29/04/2014—sudouest.fr](http://sudouest.fr))

### Gaz de schiste : dans le Gers, deux projets de forage restent en suspens

Faute de pouvoir utiliser la fracturation hydraulique, toujours interdite, les industriels demandent l'autorisation d'explorer le sous-sol et d'expérimenter. ([29/04/2014—sudouest.fr](http://sudouest.fr))



## Documents – réglementation

**Exploitations agricoles : une proposition de loi visant à supprimer les contrôles inopinés** ([07/04/2014—actu-environnement.com](http://actu-environnement.com/07/04/2014))

**Le Sénat adopte un projet de loi d'avenir pour l'agriculture fortement amendé** : Un amendement du groupe socialiste prévoit également que les programmes d'actions à l'intérieur des aires d'alimentation des captages de cours d'eau peuvent interdire l'usage de substances dangereuses pour la santé ou l'environnement. ([16/04/2014—actu-environnement.com](http://actu-environnement.com/16/04/2014))

**Le Parlement européen a adopté une directive sur la planification de l'espace maritime** ([18/04/2014—actu-environnement.com](http://actu-environnement.com/18/04/2014))

**IOTA: vers une meilleure protection des cours d'eau et des frayères ?**

Le ministère de l'Ecologie soumet à [consultation du public, du 23 avril au 15 mai 2014](#), un projet d'arrêté fixant les prescriptions générales applicables aux installations, ouvrages, travaux et activités (IOTA) relevant de la rubrique 3.1.5.0. Ce projet "précise le contenu du dossier de demande" et fixe les règles à respecter en cas de travaux impactant un cours d'eau et des frayères. ([23/04/2014—actu-environnement.com](http://actu-environnement.com/23/04/2014))

**Vient de paraître :**

- [Brochure sur les services rendus par les écosystèmes marins et côtiers en France](#) (UICN , février 2014)
- [La contamination chimique des milieux aquatiques, outils et méthodes pour le diagnostic et l'action](#) (ONEMA , mars 2014)
- [Nouveau livret de 6 fiches expériences sur la thématique Eau & Bio](#) (FNAB, mars 2014)



## Les échos du bassin

**La révision du SDAGE Adour Garonne se poursuit** : une réorganisation des orientations et dispositions existantes a été effectuée, une 20aine de dispositions ont fait l'objet de modifications majeures et 6 nouvelles dispositions ont été examinées, le changement climatique a été intégré dans 18 dispositions (dont 4 nouvelles).

Les APNE restent vigilantes et actives en participant aux réunions du groupe miroir « révision SDAGE » et de la commission planification. Nous préparons ces réunions en amont via la consultation de personnes clés du réseau associatif sur le bassin.

Plus d'informations : [www.fne-midipyrenees.fr](http://www.fne-midipyrenees.fr)



### Comité de bassin Adour Garonne : modification des équilibres au sein du collège des usagers

L'agriculture totalise désormais 8 représentants (- 1 poste), dont au moins un agriculteur biologique et les 13 représentants de l'industrie (- 3 postes) devront compter dans leur rang un représentant issu des industries portuaires et un du tourisme littoral. 4 postes sont ainsi transférés au profit des représentants des associations agréées de protection de la nature (+ 1 poste), dont un ayant compétence dans le domaine littoral, ou des milieux marins, et des représentants des associations des consommateurs (+ 2 postes). Enfin, le comité de bassin accueillera un représentant des activités nautiques. Le Préfet désignera les nouveaux membres d'ici le prochain Comité de bassin, en juillet 2014.

>> [Arrêté relatif à la représentation des collectivités territoriales et des usagers aux comités de bassin](#)

Les précipitations ont été inégalement réparties dans le temps en mars sur le bassin avec des épisodes pluvieux concentrés seulement en début et fin de mois. Le cumul des pluies est déficitaire à proximité du Massif Central mais proche de la normale ou excédentaire sur la plus grande partie du bassin. Ces valeurs en début de printemps confirment la tendance générale engagée cet hiver et les cumulés des cinq derniers mois sont excédentaires sur le bassin à l'exception du sud de l'Aveyron, de la Lozère, de l'est du Cantal et de la vallée du Tarn.

Dans ces conditions, la phase de remplissage de l'ensemble des retenues est pratiquement finalisée avec un taux global au 31 mars de 98,1 %. Ce taux est aussi élevé qu'en 2013 et il est bien supérieur aux années précédentes à la même période (68 % en 2012 avec un mois de mars beaucoup plus sec). La seule exception, due à des difficultés chroniques de remplissage et un déficit pluviométrique, concerne trois ouvrages situés sur le bassin versant de l'Aveyron. Néanmoins le taux global de remplissage sur ce bassin versant atteint pratiquement 93 %.

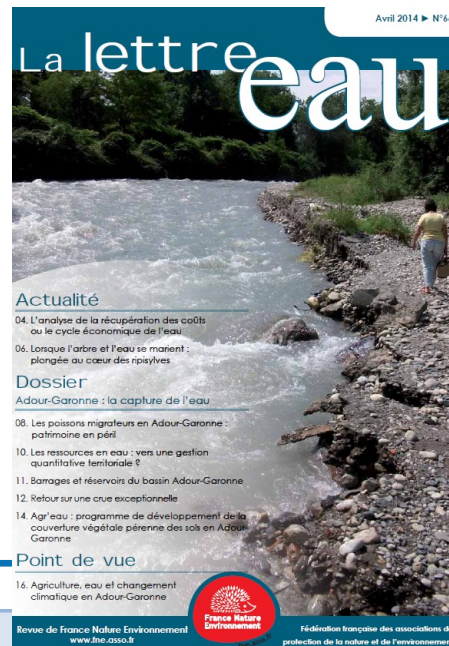
De la même façon, l'hydraulicité des cours d'eau reste élevée et la majorité des points nodaux enregistrent des débits avec des périodes de retour humides au minimum comprises entre 2 et 5 ans.

L'enneigement sur les massifs pyrénéens a été cette année de nouveau supérieur aux normales. Toutefois, il est inégalement réparti : faible en dessous de 1700m d'altitude et très important au dessus de 1700m. D'après les estimations, les réserves en eau du manteau neigeux devraient alimenter les débits des cours d'eau au-delà du 15 juin.

La tendance globale des niveaux piézométriques est ce mois-ci légèrement à la baisse, mais les niveaux restent supérieurs à la normale pour cette période de l'année grâce à l'intensité de la recharge de l'hiver 2013.

La situation hydrologique sur l'ensemble du bassin est très favorable au début de ce printemps. Les conditions climatiques du début d'avril vont influencer les dates et conditions de réalisation des semis. En fonction de la vitesse de la fonte des neiges et de l'absence de pluviométrie au printemps, la situation pourrait évoluer rapidement.

**Bulletin Hydrologique du bassin Adour-Garonne au 01/04/2014 (DREAL de Bassin) >> Synthèse ci-contre, lire le bulletin en entier [ICI](#)**



## La vie du réseau

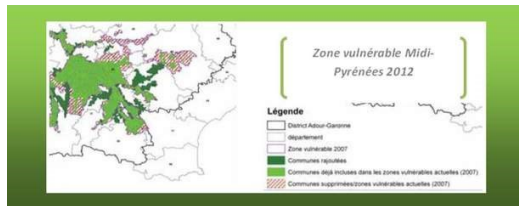


**Denez L'Hostis succède à Bruno Genty à la présidence de France Nature Environnement (06/04/2014)**

**Nitrates : journée FNE du 11 avril et consultation du public sur le 5e programme régional d'actions en Midi-Pyrénées**

Le 11 avril dernier, les réseaux Eau et Agriculture de FNE se sont réunis à Paris pour une journée « qualité de l'eau et pollution aux nitrates : agir sans attendre! ». Un temps d'échange sur les programmes d'actions national et régionaux avait été planifié avec le MEDDE. 5 associatifs du bassin Adour Garonne étaient présents.

Dans le cadre de la consultation du public sur le 5e programme régional d'actions nitrates, [FNE Midi-Pyrénées a examiné attentivement le projet d'arrêt Midi-Pyrénées.](#)



**Le bassin Adour Garonne à l'honneur dans la Lettre Eau 66 de FNE !**

Les enjeux de la gestion de l'eau et des milieux aquatiques du bassin Adour Garonne sont l'objet du dossier de la [Lettre Eau n°66 de FNE](#) : menaces pesant sur les poissons migrateurs, difficile gestion quantitative territoriale, barrages et réservoirs, la crue exceptionnelle de juin 2013, focus sur le programme Agr'eau et impacts du changement climatique sur l'eau et l'agriculture. Bonne lecture !

*Articles écrits par des associatifs du bassin Adour Garonne.*

## Agenda

**Colloque gagilau 2014**  
 Quels fleuves et estuaires pour demain ?  
 Ce colloque présente les résultats du programme Gagilau, développé depuis 2010 dans le cadre de la coopération franco-québécoise et interrégionale Midi-Pyrénées-Aquitaine. Les 8 projets de recherche Gagilau portent sur la problématique de l'adaptation aux changements globaux dans les environnements fluvio-estuariens de la Garonne-Gironde et du Saint-Laurent. Ils visent par une approche interdisciplinaire et intégrée à contribuer au développement durable des territoires.  
**14 - 15 - 16 Mai 2014** Hôtel de Région Midi-Pyrénées TOULOUSE



Européennes 2014  
**DE LA VILLE À LA CAMPAGNE,**  
**RENDEZ-NOUS**  
**NOTRE AIR!**  
 Samedi 17 mai, 9h30-17h, Espace Anadyr  
 108 route d'Espagne 31000 Toulouse

Dans l'après-midi, des candidats, représentants différentes listes de la circonscription sud-ouest, interviendront tour à tour. [Plus d'infos et inscription.](#)

Les élections européennes se tiendront en France le **dimanche 25 mai 2014.**

[Plus d'infos](#)—Inscription gratuite