



ALBI VERS L'AUTOSUFFISANCE ALIMENTAIRE

L'agriculture mondiale doit relever un triple défi pour le XXI^{ème} siècle : nourrir durablement près de 9 milliards d'individus en 2050, par des systèmes respectueux de l'environnement, et tenir compte de la raréfaction des énergies fossiles. Dans le cadre de la lutte contre le changement climatique, notre pays s'est engagé à diviser par quatre ses émissions de gaz à effet de serre à l'horizon 2050. Comment y parvenir ? Peut être qu'une des solutions se trouvent dans le programme d'autosuffisance alimentaire de la ville du Tarn, Albi.

Jean-Michel BOUAT
Adjoint au maire, délégué au DD et à l'agriculture

Henri BUREAU
Initiateur du groupe Incroyables Comestibles ALBI

LA VILLE D'ALBI

Lors du concours Capitale française de la Biodiversité 2016, Albi a été élue «Meilleure Ville Moyenne pour la Biodiversité 2016»

Le jury a notamment mis en avant :

- L'engagement de la collectivité sur le thème de la biodiversité
- La promotion de l'agriculture urbaine et la préservation des terres agricoles péri-urbaine
- La conception et la gestion écologique des espaces
- La politique de maîtrise de l'urbanisation l'implication des citoyens et associations

INCROYABLES COMESTIBLES ALBI

Ce collectif est un acteur urbain majeur dans ce projet. Il investit les espaces publics ou privés pour créer des jardins partagés accessibles à tous.

ALBI : VERS L'AUTOSUFFISANCE ALIMENTAIRE À L'HORIZON 2020

Atteindre l'autosuffisance alimentaire pour 2020 est le défi ambitieux que s'est lancée la ville d'Albi début 2016. Elle devient la première ville de France de plus de 50 000 habitants à s'engager vers l'autosuffisance alimentaire, qui a été ensuite suivie par la ville de Rennes en Juin 2016.

Afin de répondre aux besoins de la population, les denrées agricoles seront produites à une distance maximale de 60 km. Ce projet veut garantir à tous une alimentation saine et écologique grâce à une agriculture locale et bio. Sans remettre en question l'import de produits plus lointains, la collectivité souhaite rééquilibrer son territoire.

L'autosuffisance alimentaire ambitionne de remettre la nature au cœur de l'urbain pour donner un caractère nourricier aux espaces publics et de relocaliser la production agricole.

En disposant de ressources à proximité, la ville d'Albi vise trois objectifs :

- Réduire l'impact carbone et les émissions de gaz à effet de serre liés aux transports de marchandises ;
- Sécuriser les approvisionnements alimentaires en cas de crise et augmenter ainsi son autonomie alimentaire ;
- Assurer une meilleure qualité des produits consommés.

« Le premier pilier du projet, c'est le travail avec les citoyens dans la ville. »

Jean-Michel BOUAT

LE DÉVELOPPEMENT DES CIRCUITS COURTS EN FRANCE

La production alimentaire de proximité répond à une demande réelle et croissante de la société. Selon le Ministère de l'agriculture, 71 % des consommateurs français souhaitent contribuer, par leurs achats, au soutien des produits régionaux.

En 2010, 107 000 exploitants, soit 21% des exploitations françaises vendaient en circuits courts et 10 % des exploitations commercialisant en circuit court sont converties au bio (contre 2% en circuit long), le reste ayant des pratiques proches du bio.

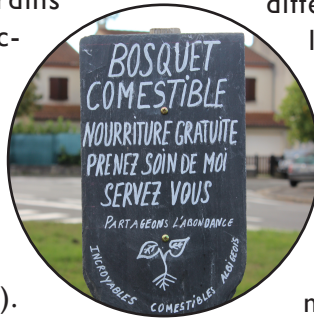


LA RÉAPPROPRIATION DE L'ESPACE PUBLIC

Associations, parents d'élèves, conseils de quartier, services de la mairie, agriculture urbaine, jardins partagés, potagers publics. L'ensemble des acteurs de la ville sont mobilisés pour réussir le pari visé en 2020.

Le collectif **Incroyables Comestibles** a pris dans la ville une place importante avec la collaboration de la mairie pour investir les espaces publics et leur donner un caractère nourricier (légumes et arbres fruitiers).

Des jardins ont vu le jour dans différents quartiers et écoles. Grâce à la mobilisation citoyenne et à l'Université Champollion, plus de 1 000 m² de jardins ont été aménagés.

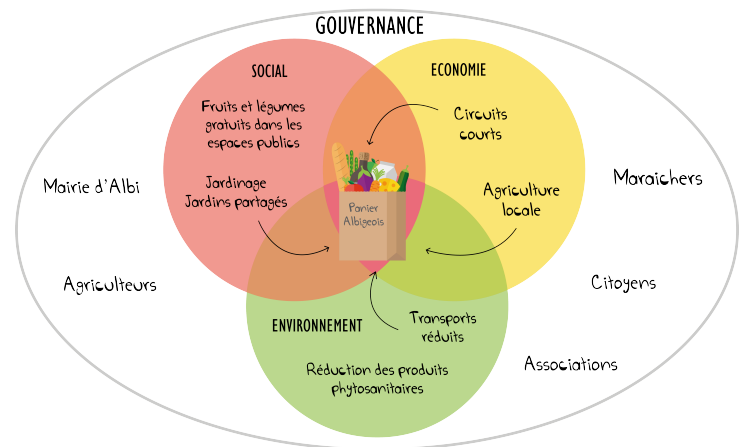


DES CULTURES DIVERSIFIÉES EN VILLE

On peut voir dans les différents jardins créés différents modes de culture. Par exemple, dans le quartier de Rayssac, une culture sur butte avec l'utilisation de BRF ; à l'université Champollion, dans de grands bacs en bois ou encore des Keyhole Garden. Pour les espaces où la nature du sol est mauvaise ou pas exploitable (bitume), l'option du potager en lasagne est de mise, (superposition de différentes couches de matières organique pour recréer un sol cultivable). L'idée est de créer une diversité et un esthétisme du jardinage dans la ville.

Albi vers l'autosuffisance alimentaire:

Un programme à la hauteur des quatre piliers du développement durable ?



Le projet de la ville d'Albi peut répondre à l'ensemble des problématiques du développement durable. Le citoyen occupe une place centrale dans ce programme. Chaque acteur a son importance dans la réussite de ce projet. Reste à voir si, d'ici 2020, les Albigeois seront autosuffisants.

UNE AGRICULTURE RELOCALISÉE

La ceinture agricole d'Albi représente 60 exploitations réparties sur une surface de 1 200 hectares. La mairie d'Albi souhaite réintégrer ces producteurs au marché local. Pour cela, les producteurs peuvent maintenant directement vendre dans la grande distribution, sans passer par les centrales d'achat.

La commune d'Albi rachète également la zone de Canavières, située à 10 min à vélo du centre-ville, pour y développer le maraîchage bio. Les maraîchers s'installent sur ces terrains pour un loyer de 80€ par an par hectare à partir de la troisième année, les deux premières étant gratuites pour leur laisser le temps de développer leur marché économique, à condition de produire bio et de vendre local.

D'un point de vue général, l'offre en produits locaux à Albi sera diversifiée et complète !

SAVIEZ-VOUS QUE... ?

Le Ministère en charge de l'Agriculture a présenté, en 2009, un plan de soutien aux circuits courts avec l'objectif de mieux valoriser les productions, de créer des emplois et de mettre en place une nouvelle « gouvernance alimentaire » à l'échelle des territoires.



CONTACT :
FNE Midi-Pyrénées
Maison de l'environnement
14 rue de Tivoli - 31000 Toulouse
www.fne-midipyrenees.fr
05 34 31 97 83
e.marsaud@fne-midipyrenees.fr

Mairie d'Albi
16 rue de l'Hôtel de Ville
81023 ALBI Cedex 9
05 63 49 10 10

Incroyables Comestibles
Initiateur du groupe d'Albi
Co-président de l'Université Populaire de Permaculture
06 83 49 53 49
henri@lesincroyablescomestibles.fr

Pour plus d'informations, consultez la vidéo et la fiche détaillée du projet sur le site internet de FNE Midi-Pyrénées.